



**REGIONE AUTONOMA DELLA SARDEGNA**

**Il progetto MEDIR**  
**Rete dei Medici di Medicina Generale e Pediatri di Libera**  
**Scelta e Fascicolo Sanitario Elettronico**

# Obiettivi

- ✓ Supportare l'efficienza delle cure primarie attraverso l'integrazione in rete dei Medici di Medicina Generale, Pediatri di Libera Scelta e gli altri Operatori Sanitari del sistema al fine di agevolare il processo di continuità dell'assistenza, anche attraverso lo sviluppo di appropriate forme associative.
- ✓ Supportare l'integrazione dei servizi sanitari e sociali nell'ambito del territorio al fine di agevolare i processi di integrazione tra presidi, professionisti, attività sociali degli Enti Locali nell'ambito delle attività proprie del distretto definite dalla Programmazione Regionale.
- ✓ Favorire la riorganizzazione e la razionalizzazione delle strutture e dei presidi sul territorio.
- ✓ Consentire a ciascun Assistito, ovunque si trovi, di poter consultare tutta la propria storia sanitaria collegandosi al portale del sistema.

# Il Fascicolo Sanitario Elettronico

- ✓ Il Fascicolo Sanitario Elettronico (FSE) è l'insieme dei documenti informatici sanitari del cittadino creato nella storia dei suoi contatti con i diversi attori del SSN. E' accessibile dal cittadino e dagli operatori sanitari giuridicamente autorizzati in qualunque luogo ed in qualunque momento nel rispetto della regolamentazione nazionale e della tutela della privacy.
- ✓ Tramite l'infrastruttura le informazioni sanitarie saranno disponibili dal momento in cui vengono generate sia per gli usi primari (emergenza, assistenza) che per gli usi secondari (amministrativi e di governo).

- ✓ Il Tavolo di Sanità Elettronica ha approvato il documento TSE-IBSE-Strategia Architettuale per la Sanità Elettronica in cui si descrive l'infrastruttura di base della Sanità Elettronica che ha lo scopo di indicare una strategia architettuale di riferimento per il sistema nazionale della Sanità Elettronica.
  
- ✓ Componente fondamentale del IBSE è il Fascicolo Sanitario Elettronico a livello nazionale dove vengono raccolti tutti gli eventi sanitari dei cittadini nel rispetto della normativa sulla privacy.
  
- ✓ Il Fascicolo Sanitario Elettronico deve:
  - Rendere disponibili delle informazioni cliniche
  - Essere realizzato secondo un'architettura federata
  - Garantire la sicurezza e privacy
  - Essere progettato per garantire affidabilità/disponibilità dell'infrastruttura
  - Essere realizzato secondo una struttura modulare
  - Essere integrato con i sistemi esistenti
  - Usare standard aperti

# Rete dei Medici: Obiettivo Nazionale



REGIONE AUTONOMA DELLA SARDEGNA



# Scelte per garantire l'interoperabilità



REGIONE AUTONOMA DELLA SARDEGNA

- ✓ Coordinamento del DIT e coinvolgimento del Ministero della Salute
- ✓ Standard di riferimento per la realizzazione del sistema FSE Registry Repository: IHE-XDS
- ✓ Condivisione dei documenti CDA 2.0 (referti, prescrizioni, PS, SSI, etc.)
- ✓ Utilizzo del sistema pubblico di cooperazione applicativa realizzato compliant con gli standard CNIPA (RAS utilizza openspcoop realizzato nell'ambito del progetto nazionale ICAR)
- ✓ Accesso degli Operatori Sanitari al sistema attraverso la CNS
- ✓ Firma digitale sui documenti xml signature
- ✓ Politica di accesso al sistema nel rispetto della Privacy
- ✓ Sistema per la gestione dell'identificazione federata: SAML



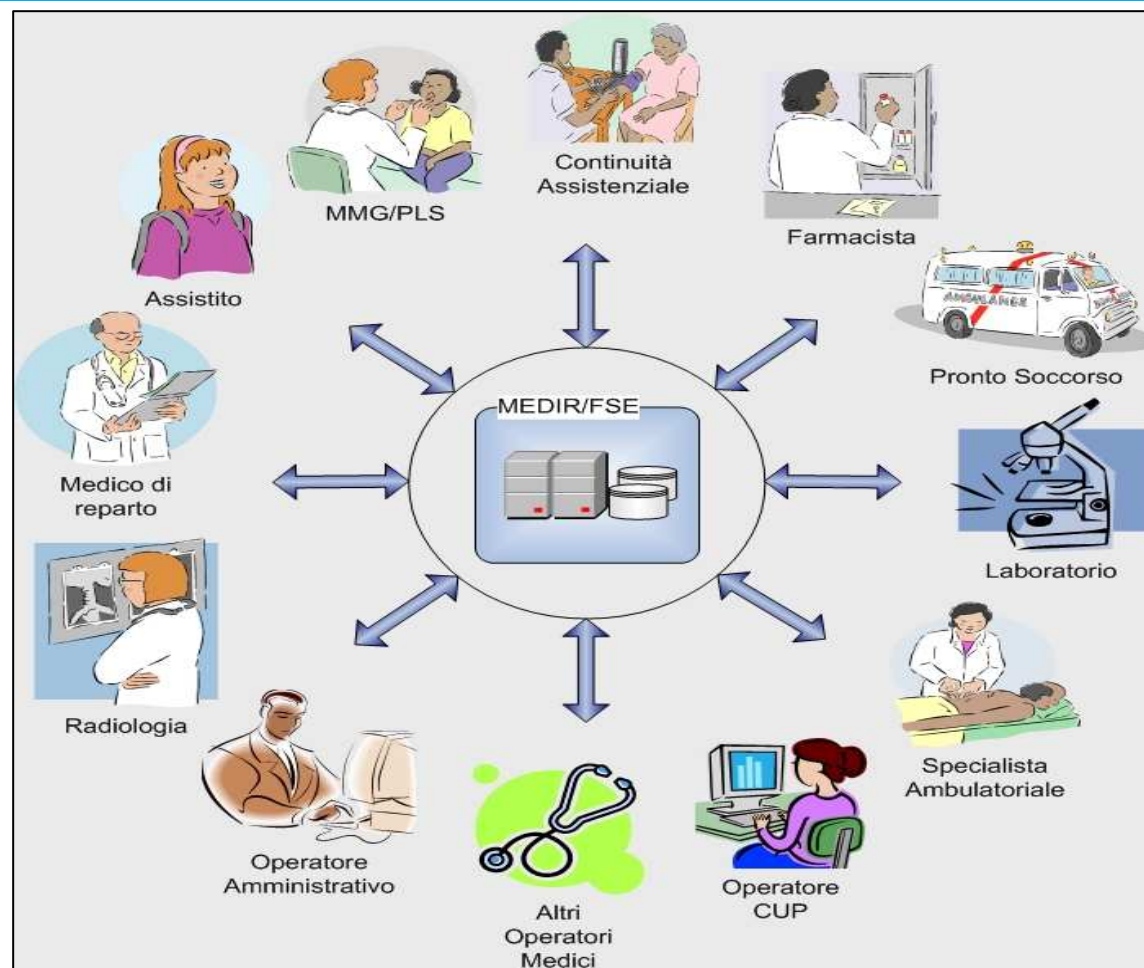
- ✓ La Regione Autonoma della Sardegna ha implementato nell'ambito del progetto MEDIR un FSE nel rispetto di quanto stabilito dal DIT:
  - L'architettura utilizzata implementa il profilo di integrazione IHE-XDS
  - Viene utilizzato CDA 2.0 - HL7 v. 3.0 come standard dei documenti memorizzati nel FSE
  
- ✓ Il profilo di integrazione XDS, che mira a fornire uno strumento per la distribuzione, registrazione e accesso ai dati sanitari elettronici, prevede due componenti principali:
  - Registry: questo si occupa di mantenere le informazioni principali (metadati) sui documenti sanitari archiviati sui repository in modo tale che questi siano recuperabili dal cittadino e dagli Operatori Sanitari autorizzati
  - Repository: si occupa di mantenere i documenti sanitari che vengono generati

# I servizi della rete

---

- ✓ Gestione prescrizione specialistica, diagnostica e farmaceutica
- ✓ Gestione prenotazioni attraverso l'integrazione con il CUP
- ✓ Gestione referti
- ✓ Gestione eventi degenza: ricovero e dimissione
- ✓ Integrazione con i sistemi RIS, LIS, CUP, ADT, AP, Cartella MMG e Cartella PLS, etc.
- ✓ Gestione anagrafica Operatori Sanitari

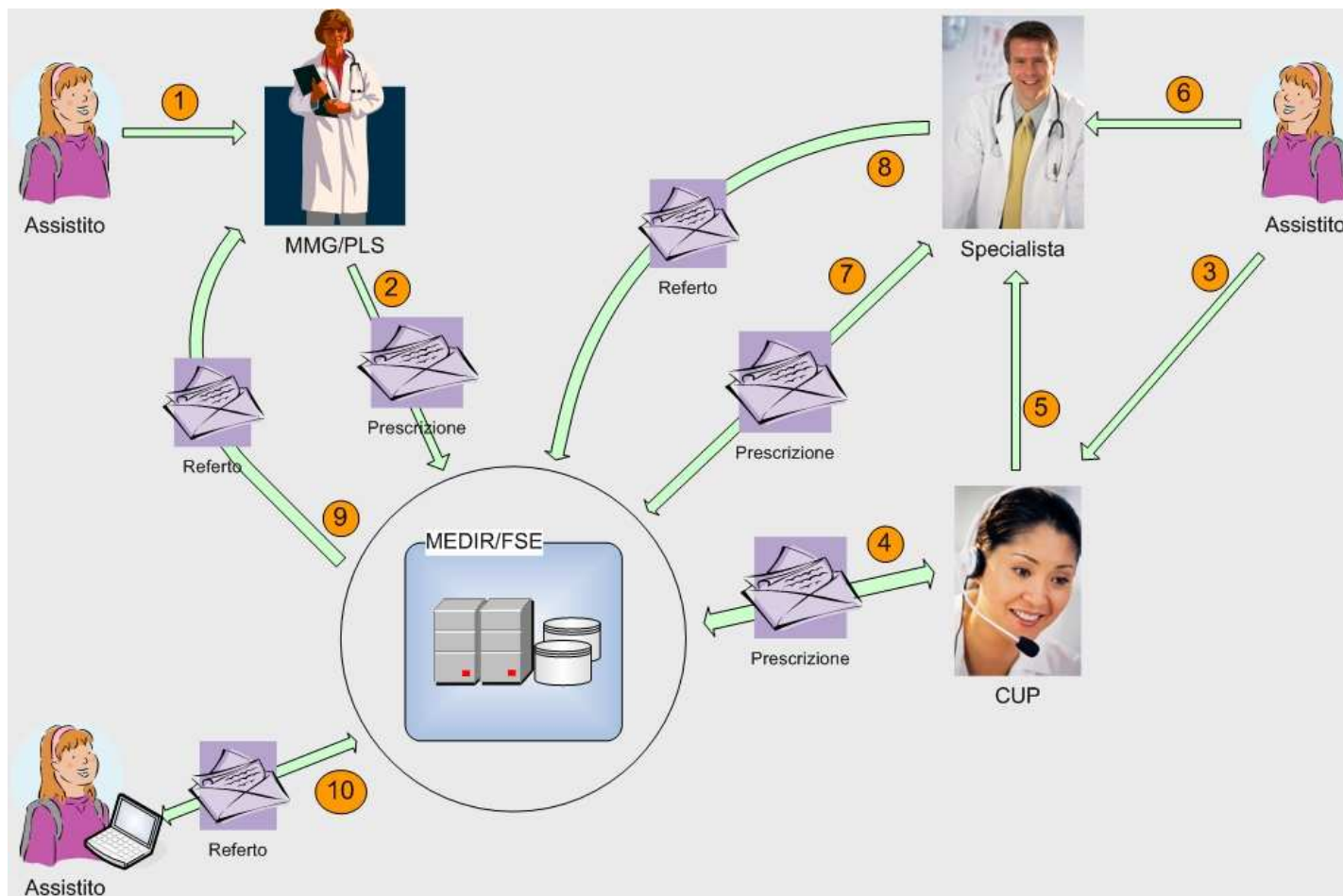
# I servizi della rete



# Prescrizione/refertazione specialistica



REGIONE AUTONOMA DELLA SARDEGNA



# Prescrizione/erogazione farmaceutica

